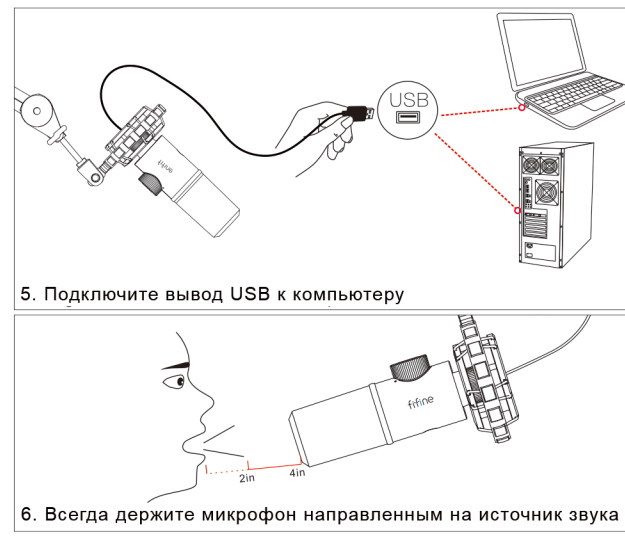
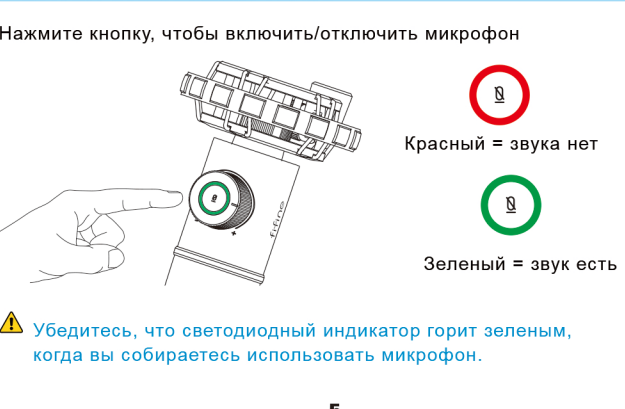




B2B Version:23-03



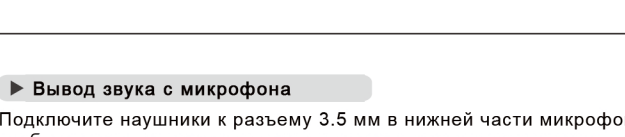
5. Подключите вывод USB к компьютеру



6. Всегда держите микрофон направленным на источник звука

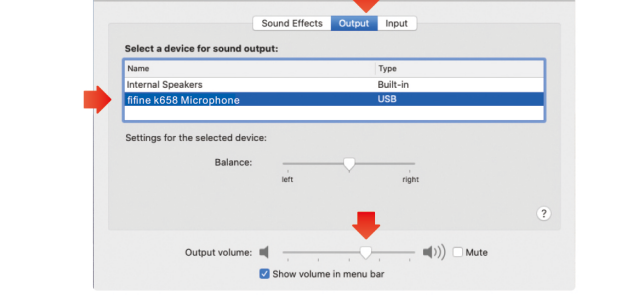
КНОПКА ОТКЛЮЧЕНИЯ ЗВУКА

Нажмите кнопку, чтобы включить/отключить микрофон



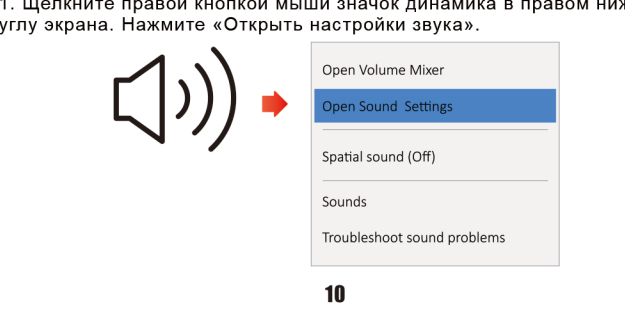
Красный = звука нет
Зеленый = звук есть

Убедитесь, что светодиодный индикатор горит зеленым, когда вы собираетесь использовать микрофон.

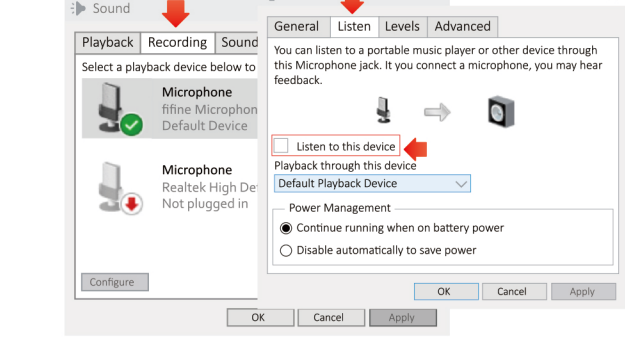


WINDOWS (только для USB подключения)

Подключите микрофон к компьютеру. Если кнопка отключения звука горит зеленым цветом, что означает, что микрофон включен. Ваш компьютер автоматически установит драйвер микрофона. Однако всплывающее сообщение, напоминающее об этом процессе, может отсутствовать.



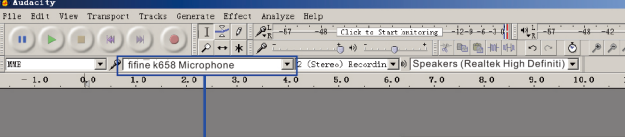
10



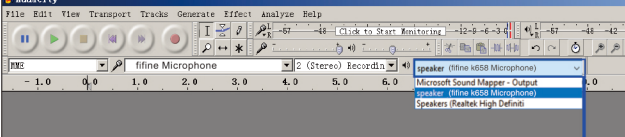
5. Если ваш компьютер работает на системе Windows 10, перейдите в Настройки > конфиденциальность > микрофон и нажмите кнопку Разрешить приложениям доступ к микрофону вкл., затем перезагрузите.

НАСТРОЙКИ ПО ДЛЯ ЗАПИСИ

1. Пожалуйста, выберите «Fifine k658 Microphone» в качестве устройства ввода в настройках при использовании программного обеспечения для записи. Возьмем, к примеру, Audacity. Если вы контролируете звук через разъем наушников компьютера, выберите «Наушники (Realtek (R) Audio)» в качестве устройства. Если вы осуществляете мониторинг через разъем для микрофонов наушников, выберите микрофон Fifine k658 в качестве вывода



ввод: fifine k658 Microphone



Вывод: выберите корректный вывод

15

СОДЕРЖАНИЕ

Рекомендации по применению 3-7

Настройка компьютера (Windows и MAC OS) 7-15

Настройки программного обеспечения для записи 15-16

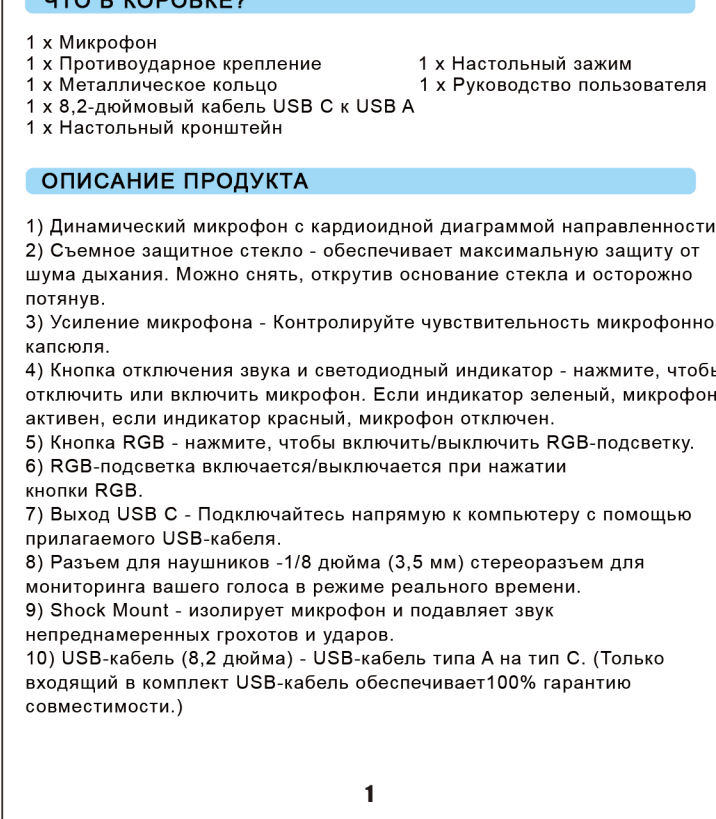
Важное замечание 16-17

ЧТО В КОРОБКЕ?

1 x Микрофон
1 x Противударное крепление
1 x Настольный зажим
1 x Металлическое кольцо
1 x 8,2-дюймовый кабель USB C к USB A
1 x Настольный кроштейн

ОПИСАНИЕ ПРОДУКТА

1) Динамический микрофон с кардиоидной диаграммой направленности.
2) Съемное защитное стекло - обеспечивает максимальную защиту от шума дыхания. Можно снять, открутив основание стекла и осторожно потянув.
3) Усиление микрофона - Контролируйте чувствительность микрофонного кабеля.
4) Кнопка отключения звука и светодиодный индикатор - нажмите, чтобы отключить или включить микрофон. Если индикатор зеленый, микрофон активен, если индикатор красный, микрофон отключен.
5) Кнопка RGB - нажмите, чтобы включить/выключить RGB-подсветку.
6) RGB-подсветка включается/выключается при нажатии кнопки RGB.
7) Выход USB C - Подключайтесь напрямую к компьютеру с помощью прилагаемого USB-кабеля.
8) Разъем для наушников -1/8 дюйма (3,5 мм) стереоразъем для мониторинга вашего голоса в режиме реального времени.
9) Shock Mount - изолирует микрофон и подавляет звук непреднамеренных грохотов и ударов.
10) USB-кабель (8,2 дюйма) - USB-кабель типа A на тип C. (Только входящий в комплект USB-кабель обеспечивает 100% гарантию совместимости.)

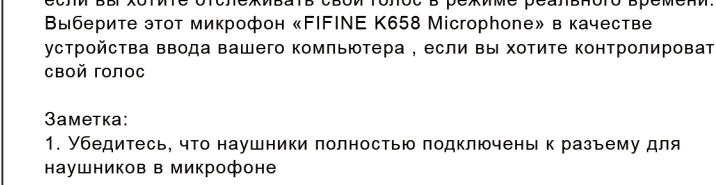


1



КНОПКА RGB

Нажмите кнопку, чтобы включить/выключить RGB-подсветку. Примечание: Режим RGB предустановлен и не может быть изменен кнопкой или приложением.



RGB is off RGB is on

ВЫВОД НАУШНИКОВ

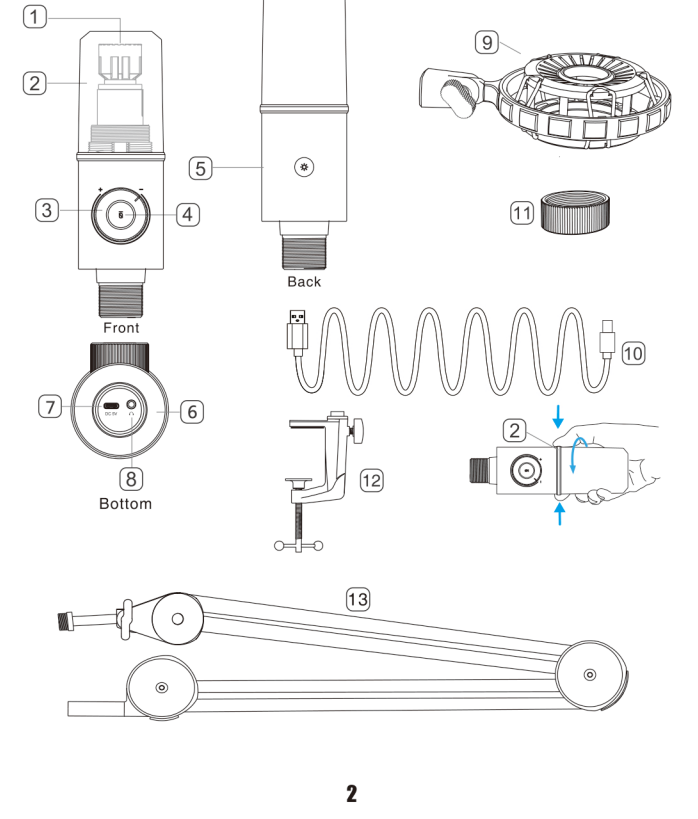
Микрофон K658 оснащен стандартным разъемом для наушников 1/8 дюйма (3,5 мм) для мониторинга и воспроизведения. Подключите наушники к разъему 3,5 мм в нижней части микрофона, если вы хотите отслеживать свой голос в режиме реального времени. Выберите этот микрофон «FIFINE K658 Microphone» в качестве устройства ввода вашего компьютера, если вы хотите контролировать свой голос

Замечта: 1. Убедитесь, что наушники полностью подключены к разъему для наушников в микрофоне

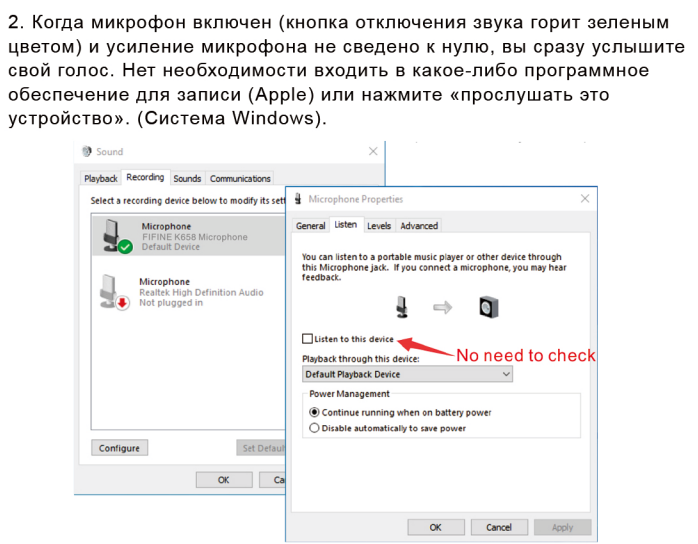


6

11) Металлическое кольцо - используется для удержания микрофона в держателе
12) Настольный зажим - используется для подключения микрофона к рабочему столу.
13) настольная штанга - используется для крепления микрофона к амортизатору.



2

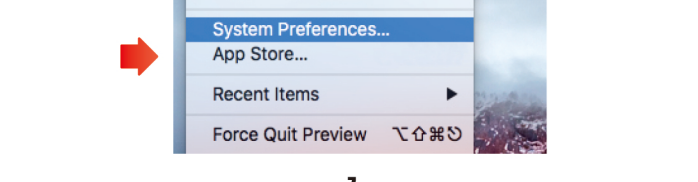


APPLE (только для USB подключения)

Подключите микрофон к Mac. Кнопка отключения звука горит зеленым цветом, что означает, что микрофон включен. Ваш Mac автоматически установит драйвер микрофона. Однако всплывающее сообщение, напоминающее об этом процессе, может отсутствовать.

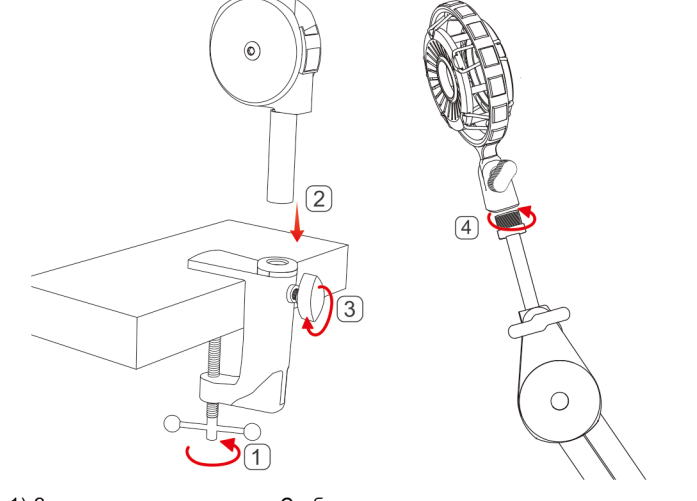
Настройки вывода

1. Перейдите в Системные настройки.



7

УСТАНОВКА ПОДСТАВКИ НА СТОЛ



- 1) Завинтите нижнюю часть C-образного зажима до тех пор, пока подставка не будет плотно и надежно прикручена
- 2) Вставьте рычаг стрелы (конец без винта) в отверстие
- 3) Закрутите винт
- 4) Соедините прилагаемое амортизаторное крепление непосредственно со стрелой.

Примечание: НЕ вращайте рычаг стрелы, когда винт на C-образном зажиме затянут. Сначала ослабьте винт, отрегулируйте положение рычага, а затем затяните его.

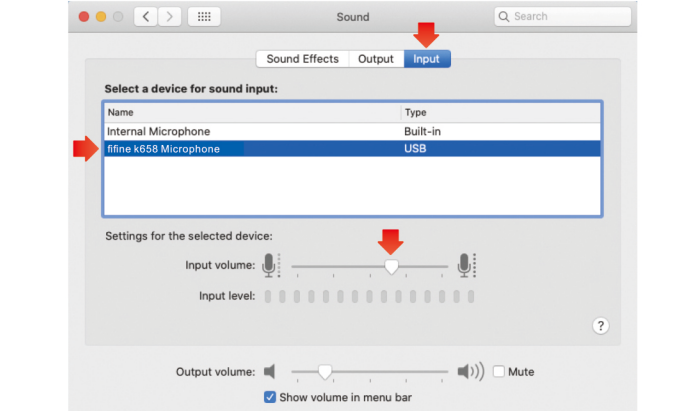
Аккуратно закрепите подставку на рабочем столе с помощью прилагаемого C-образного зажима: отвинтите C-образный зажим и сдвиньте его по боковой стороне рабочего стола, убедившись, что верхняя и нижняя части C-образного зажима опираются на плоские поверхности. Чрезмерно закругленные или нависающие края рабочего стола не являются хорошими монтажными поверхностями.

3

3. Нажмите «Звук», чтобы отобразить панель настроек «Звук».

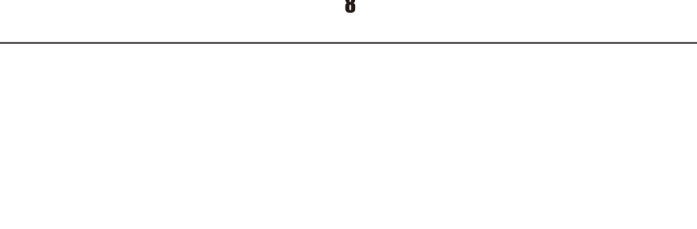


4. Перейдите на вкладку «Вход» и выберите «Fifine k658 Microphone» в качестве устройства для ввода звука.



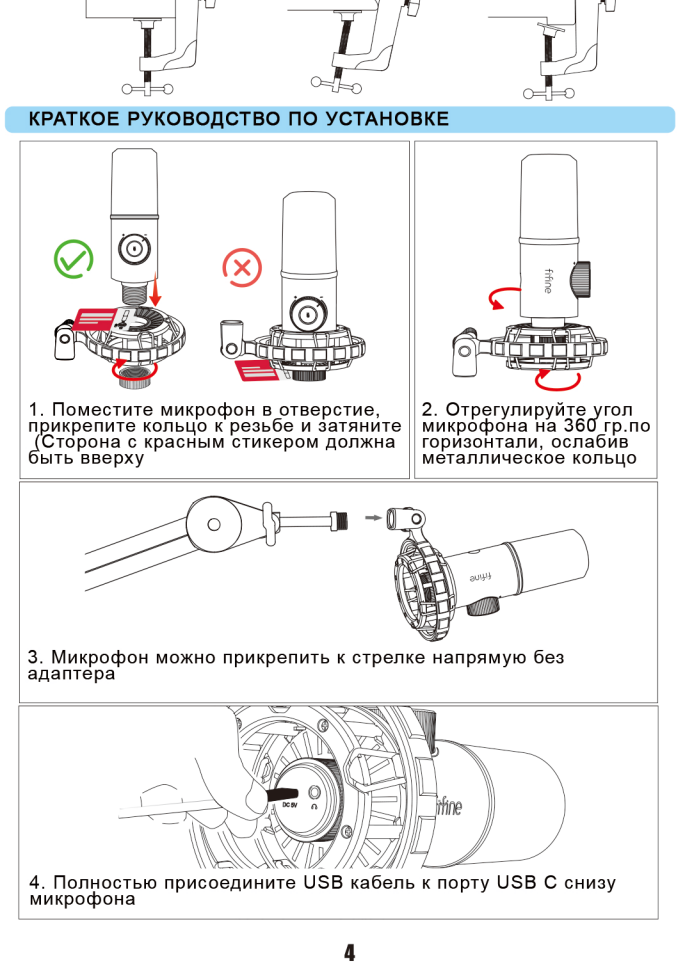
8

2. Если вы хотите подключить наушники компьютеру и слушать звук, выберите наушники в качестве устройства вывода.



9

КРАТКОЕ РУКОВОДСТВО ПО УСТАНОВКЕ



1. Поместите микрофон в отверстие, прикрепите кольцо к резьбе и затяните (сторона с красным стикером должна быть сверху)

2. Отрегулируйте угол микрофона на 360 гр. по горизонтали, ослабив металлическое кольцо

3. Микрофон можно прикрепить к стреле напрямую без адаптера

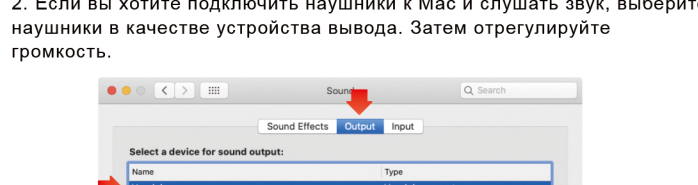
4. Полностью присоедините USB кабель к порту USB C снизу микрофона

4

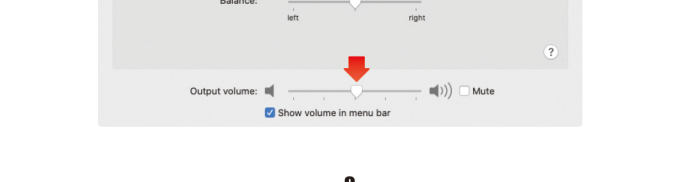
Настройки вывода

Вывод звука в MAC

1. Микрофон автоматически станет устройством вывода по умолчанию при подключении к Mac. Если вы хотите слушать звук напрямую из встроенного динамика Mac, выберите «Внутренние динамики» в качестве устройства вывода. Затем отрегулируйте выходную громкость.

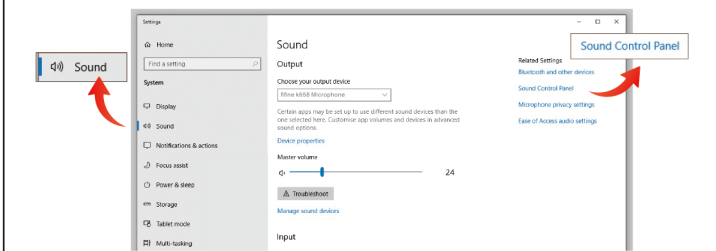


2. Если вы хотите подключить наушники к Mac и слушать звук, выберите наушники в качестве устройства вывода. Затем отрегулируйте громкость.

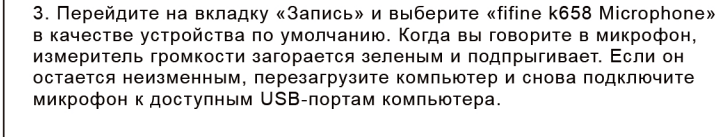


9

2. Нажмите на панель управления звуком.

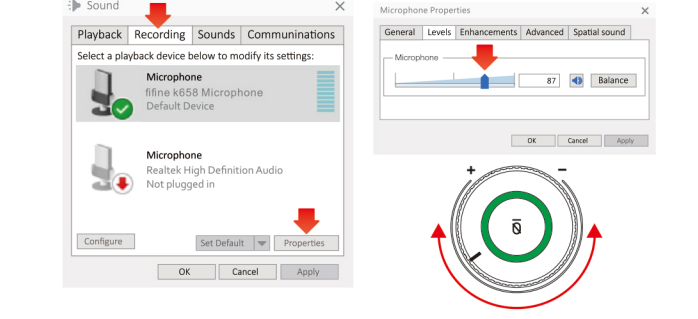


3. Перейдите на вкладку «Запись» и выберите «Fifine k658 Microphone» в качестве устройства по умолчанию. Когда вы говорите в микрофон, измеритель громкости загорается зеленым и подпрыгивает. Если он остается неизменным, перезагрузите компьютер и снова подключите микрофон к доступным USB-портам компьютера.



11

4. Отрегулируйте входную громкость. Дважды щелкните «Fifine k658 Microphone», чтобы открыть окно «Свойства микрофона», и перейдите на вкладку «Уровни». Переключите индикатор выполнения, чтобы отрегулировать уровень микрофона. (Вы также можете увеличить или уменьшить громкость микрофона, отрегулировав ручку усиления на микрофоне.)

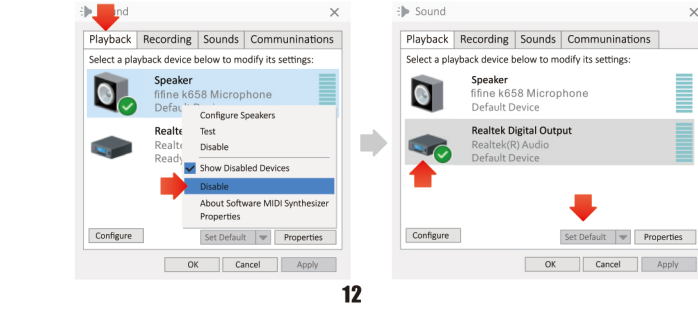


12

Настройки вывода

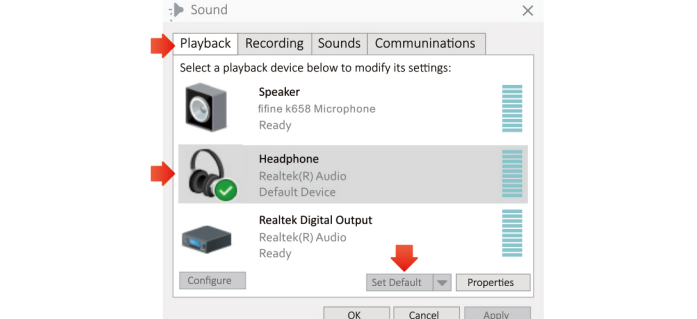
Вывод звука с компьютера

1. Микрофон автоматически станет устройством вывода по умолчанию, когда он будет подключен к компьютеру. Если вы хотите слушать звук непосредственно из встроенного динамика компьютера, перейдите на вкладку «Воспроизведение» на панели «Звук» и выберите «Realtek High Definition Audio» в качестве устройства вывода по умолчанию.



12

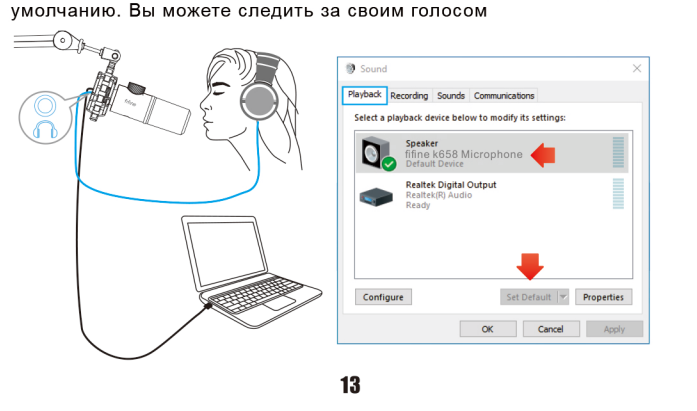
2. Если вы хотите подключить наушники компьютеру и слушать звук, выберите наушники в качестве устройства вывода.



3. Щелкните динамик, который используется - Свойства - Уровни, переключите индикатор выполнения, чтобы отрегулировать громкость вывода.

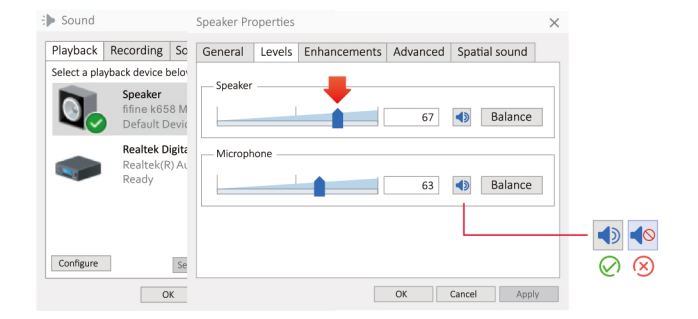
Вывод звука с микрофона

1. Подключите наушники к разъему 3,5 мм в нижней части микрофона, чтобы контролировать свой голос в режиме реального времени. Перейдите на вкладку «Воспроизведение» на панели «Звук» и выберите «Fifine k658 Microphone» в качестве устройства вывода по умолчанию. Вы можете следить за своим голосом



13

2. Щелкните динамик (микрофон Fifine k658) - Свойства - Уровни и переключите индикатор выполнения, чтобы отрегулировать громкость. (Вы также можете увеличить или уменьшить громкость мониторинга, отрегулировав регулятор громкости наушников на микрофоне.)



Советы: (применимо для Mac и Windows)

1. Убедитесь, что динамик и микрофон активны на вкладке «Уровни». 2. Если компьютер сообщает, что он не может идентифицировать это USB-устройство, перезагрузите компьютер и снова подключите микрофон к другому USB-порту. 3. Если микрофон расположен, но звука нет, проверьте, отключен ли системный звук или вы повернули ручку на микрофоне к минимуму.

Убедитесь, что светодиодный индикатор на кнопке отключения звука горит зеленым цветом (означает, что микрофон активен), а устройства ввода микрофона должны быть отключены. 4. Если ваш компьютер работает на системе Windows, установите флажок «Слушать это устройство», когда вы используете какое-либо программное обеспечение для записи (например, Audacity) или программное обеспечение для общения (например, Skype), иначе вы услышите двойной звук, похожий на эхо. Перейдите на вкладку «Запись» и нажмите кнопку «Микрофон» - «Свойства» - «Прослушивать» - поставьте галочку напротив пункта «Прослушивать это устройство» - «Применить».

14

Советы: Если программное обеспечение для записи (например, Audacity) не распознает микрофон, сначала выйдите из программного обеспечения, снова подключите микрофон к компьютеру, а затем снова запустите программное обеспечение. Тогда микрофон будет в раскрываемом списке устройства ввода. 2. Обязательно установите флажок «Слушать это устройство» на звуковой системе, когда вы используете какое-либо программное обеспечение для записи, иначе вы услышите себя, как эхо. 3. Для компьютеров с Windows мы рекомендуем использовать Audacity. Для компьютеров Apple вы можете использовать QuickTime Player для проверки записи. 4. Есть несколько способов улучшить использование. Заходите на наш веб-сайт, чтобы найти решение технической поддержки по интересующей вас теме: <https://fifinemicrophone.com/>

ВАЖНОЕ ПРИМЕЧАНИЕ

• Настройка уровня громкости В идеале уровень микрофона должен быть как можно выше без перегрузки. Когда вы используете USB-соединение, вы можете отрегулировать громкость, выполнив следующие действия. Если вы слышите искажения или ваша программа записи показывает уровни, которые постоянно перегружены (на пиковых уровнях), уменьшите громкость микрофона (или уровень) с помощью ручки усиления микрофона или настройки компьютера. Если ваша программа записи показывает недостаточный уровень, увеличьте громкость микрофона (или уровень) с помощью ручки усиления микрофона или настройки компьютера.

• Выбор программного обеспечения Можно выбрать множество программ для записи. Audacity, доступный бесплатно в Интернете, является широко используемым программным обеспечением. Если вы подключите микрофон после загрузки Audacity, он может не распознать микрофон, хотя он может записывать, но результаты будут неудовлетворительными. Если это произойдет, перезагрузите Audacity после подключения USB к компьютеру и нажмите на опцию Fifine Microphone.

• Позиционирование микрофона Для достижения наилучшей частотной характеристики важно, чтобы верхняя часть микрофона была направлена на рот пользователя.

16

инструмент или любой другой источник звука. Лучший диапазон составляет от 2 до 6 дюймов (рекомендуется установить усиление входного сигнала микрофона около 30% для получения лучшего эффекта).

• Защита микрофона Не оставляйте микрофон на открытом воздухе или в местах, где температура превышает 110 ° F (43 ° C) в течение длительного времени. Также следует избегать чрезмерно высокой влажности.

Советы: 1. Выберите настройки вывода. Когда вы подключаете микрофон к компьютеру, он заменяет звук из любого другого воспроизводимого аудиофайла. Если при воспроизведении нет звука, вам необходимо вручную выбрать «динамик (Realtek High Definition Audio)» в качестве устройства воспроизведения по умолчанию, если вы хотите выводить компьютерный звук через встроенный динамик компьютера.

СПЕЦИФИКАЦИЯ

Тип:	Динамический
Источник питания:	5В
Рабочий ток:	150-200 мА
Частота:	70 Гц-15 кГц
Диаграмма направленности:	Однонаправленный
Чувствительность:	-50±3 дБ
Соотношение сигнал/шум:	>=70 дБА
Максимальный уровень SPL:	110дБ

17

СВЯЖИТЕСЬ С НАМИ

Facebook page:<http://bit.ly/FifinePage>

E-mail:web@fifine.com

Более подробную информацию о продуктах можно найти на веб-сайте. Веб-сайт компании:<https://fifinemicrophone.com/>

ГАРАНТИЯ

Микрофон Fifine даёт гарантию на наличие дефектов материалов и изготовления оборудования в течение одного года с даты первоначальной розничной покупки при условии, что покупка была совершена у авторизованного дилера микрофонов Fifine. Эта гарантия аннулируется, если оборудование изменено, неправильно используется, подвергается чрезмерному износу или обслуживается какими-либо сторонами, не уполномоченными Fifine Microphone. Для гарантийного обслуживания обратитесь к местному дистрибьютору или напишите на web@fifine.com.

18