

СВЯЖИТЕСЬ С НАМИ:

Facebook: <http://bit.ly/FifinePage>

E-mail: web@fifine.cc

Более подробную информацию о продуктах можно найти на веб-сайте. Веб-сайт компании: <https://fifinemicrophone.com/>

ГАРАНТИЯ

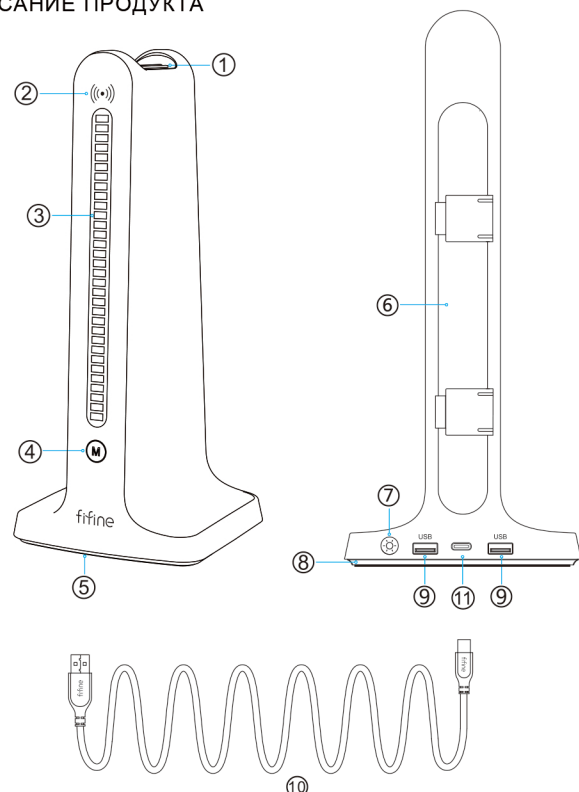
Микрофон Fifine дает гарантию на наличие дефектов материалов и изготовления оборудования в течение одного года с момента первоначальной розничной покупки при условии, что покупка была совершена у авторизованного дилера микрофонов Fifine. Эта гарантия аннулируется, если оборудование изменено, неправильно используется, неправильно эксплуатируется, подвергается чрезмерному износу или обслуживается какими-либо сторонами, не уполномоченными Fifine Microphone. Для гарантийного обслуживания обратитесь к местному дистрибьютору или web@fifine.cc

ЧТО В КОРОБКЕ?

Подставка для гарнитуры *1
Съемный кабель USB-C*1
Руководство пользователя*1

1

ОПИСАНИЕ ПРОДУКТА



- 1 Нескользкая накладка - На верхней части подставки для защиты гарнитуры от царапин или случайного падения.
- 2 Датчик синхронизации звука и света-звук будет улавливаться датчиком. RGB подсветка на передней панели подставки будет автоматически меняться в зависимости от увеличения и уменьшения звука.

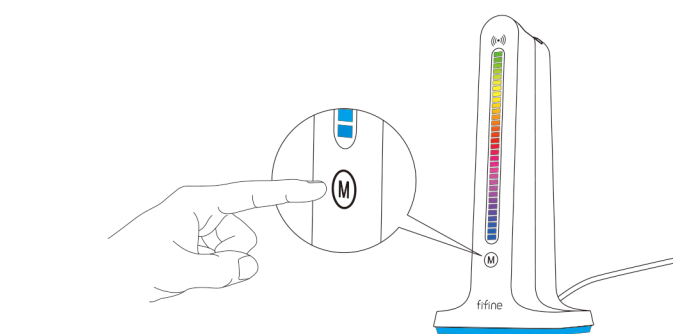
2

- 3 Световой эффект отражается RGB-подсветкой на передней панели подставки. Всего 9 видов режимов на выбор, подсветка RGB будет меняться с увеличением и уменьшением звука.
- 4 Управление RGB подсветкой - Коснитесь его, чтобы выбрать режим RGB-подсветки на передней панели подставки.
- 5 Нескользящая резиновая основа - предотвращает скольжение подставки для устойчивого стояния.
- 6 USB-кабель для хранения - используется для размещения и сборки USB-кабеля.
- 7 Нажмите, чтобы выбрать режим RGB-подсветки в нижней части подставки. Нажмите и удерживайте кнопку в течение 3 секунд, чтобы включить/выключить RGB-подсветку спереди и внизу подставки.
- 8 RGB-подсветка находится внизу, всего 4 вида режимов на выбор.
- 9 Дополнительные USB-порты — два универсальных USB-порта на задней панели подставки для зарядки или подключения периферийных устройств компьютера, таких как гарнитура, микрофон, мышь.
- 10 USB-кабель - питание для RGB-подсветки и поддержка передачи данных включена.
- 11 Порт Type-C — используется для подключения подставки для гарнитуры к компьютеру или розетке с помощью прилагаемого USB-кабеля для подачи питания для работы подставки.

УПРАВЛЕНИЕ СВЕТОМ И RGB-ПОДСВЕТКОЙ RGB-управление передним светом

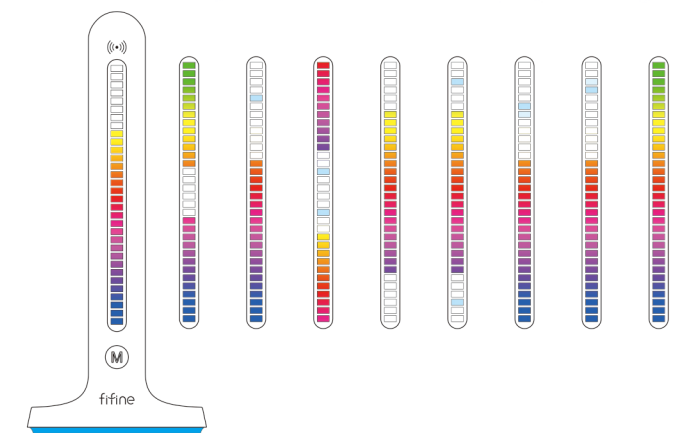
Коснитесь элемента управления RGB, чтобы выбрать режим RGB-подсветки на передней панели подставки.

3



Световой эффект синхронизации звука и света

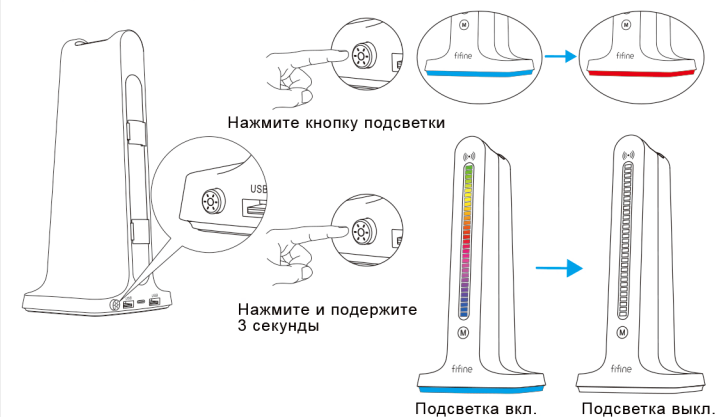
Световой эффект синхронизации звука отражается RGB-подсветкой на передней панели подставки. Индикатор RGB будет автоматически меняться в зависимости от звука, который поднимает изображение датчика. Всего существует 9 типов светового режима. Как показано на рисунке ниже)



4

RGB-регулятор для нижнего света

Нажмите регулятор RGB, чтобы выбрать режим RGB-подсветки в нижней части подставки. Нажмите и удерживайте регулятор в течение 3 секунд, чтобы включить/выключить RGB-подсветку спереди и внизу подставки.



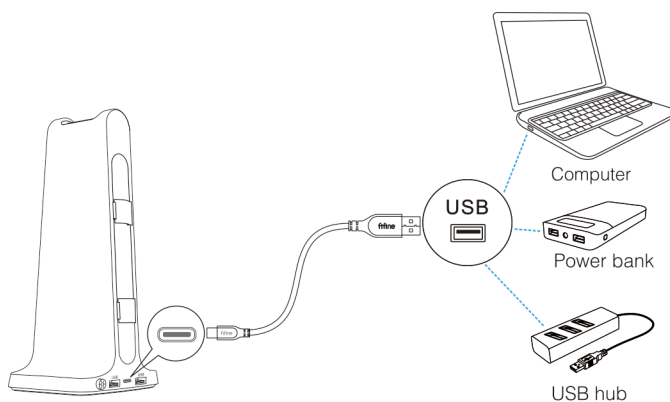
Нижняя RGB-подсветка

Всего существует четыре режима подсветки. Цветовой порядок статического сплошного цветового режима: красный, оранжевый, желтый, зеленый, голубой, синий, фиолетовый, белый. Функция памяти при отключении питания: При следующем включении, два световых эффекта на нижней части и снизу по-прежнему находятся в том режиме, в котором вы в последний раз включали / выключали. (Статический сплошной цветовой режим нижней RGB-подсветки тоже сохраняет последний включенный цвет.)

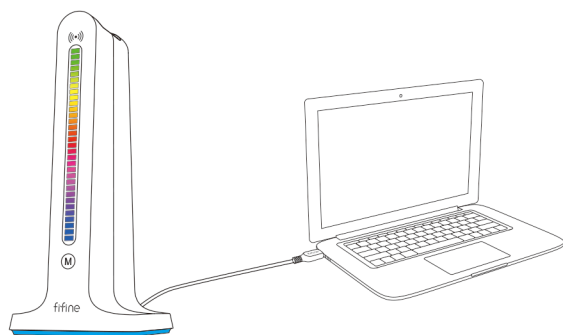
5

РЕКОМЕНДАЦИИ ПО ИСПОЛЬЗОВАНИЮ

1. Плотно подключите прилагаемый USB-кабель к порту Type-C на задней панели подставки и подключите разъем USB A к компьютеру, блоку питания, USB-концентратору, чтобы подать питание на подставку и к RGB-подсветке

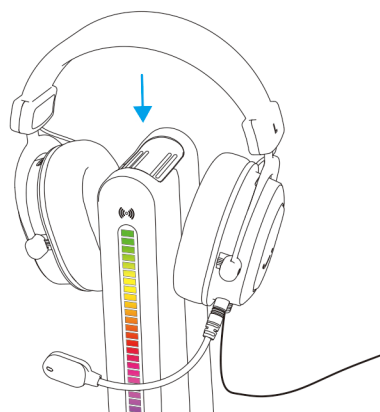


2. RGB-подсветка спереди и снизу загорится после включения подставки.



6

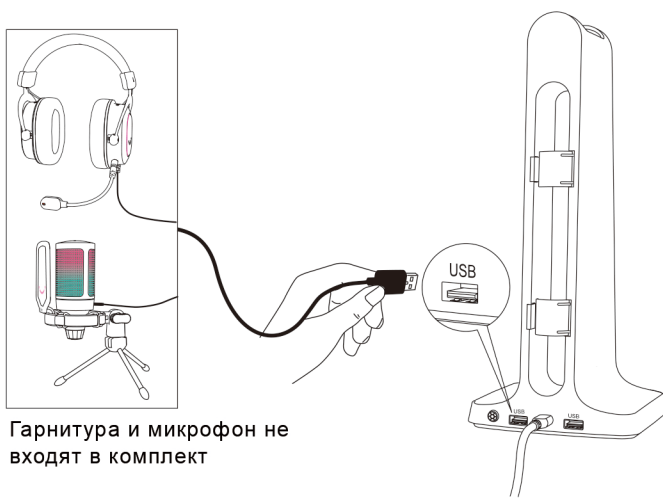
3. Аккуратно повесьте гарнитуру сверху подставки (Гарнитура не входит в комплект)



4. Снимая гарнитуру, возьмите ее обеими руками, чтобы подставка не опрокинулась.
5. Вы можете использовать USB-порт на задней панели подставки для зарядки или подключения периферийных устройств компьютера, таких как микрофон, гарнитура, мышь и многое другое

Советы:
Максимальный рабочий ток стенда составляет 300мА. Если вы подключаете микрофон или гарнитуру к подставке, подключенной к компьютеру, вы можете выбрать нужное устройство в качестве устройства ввода и вывода по умолчанию в настройках компьютера, а затем использовать микрофон или гарнитуру как обычно.

7



Гарнитура и микрофон не входят в комплект

ВАЖНОЕ ПРИМЕЧАНИЕ

- Не помещайте изделие в неустойчивые или вибрирующие места, чтобы не повредить изделие в результате опрокидывания.
- Храните изделие в недоступном для детей месте, чтобы не получить травму от падения изделия.
- Изделие предназначено только для гарнитуры, которая не предназначена для использования с другими предметами.
- Не подвергайте изделие сильным ударам, чтобы предотвратить повреждение.

8

- Не размещайте подставку в местах, где она подвергается воздействию прямых солнечных лучей, рядом с нагревательными приборами или в местах с высокими температурами, высокой влажностью или высокой концентрацией пыли, чтобы предотвратить повреждение.
- Не допускайте намокания изделия.
- Если к головке прикреплен кабель, при снятии гарнитуры убедитесь, что кабель не зацепился за подставку и не опрокинул ее.
- Не кладите изделие на предметы, выделяющие тепло, например на аудиоустройство.

СПЕЦИФИКАЦИЯ

Артикул модели: S3
Использование: Для удержания гарнитуры
Рабочий ток: 300 мА Макс
Электроснабжение: 5 В
Разъем: USB

9

fifine AMPLIGAME

S3 РУКОВОДСТВО ПОЛЬЗОВАТЕЛЯ



B2B Version:22-07