



B2B Version:22-07

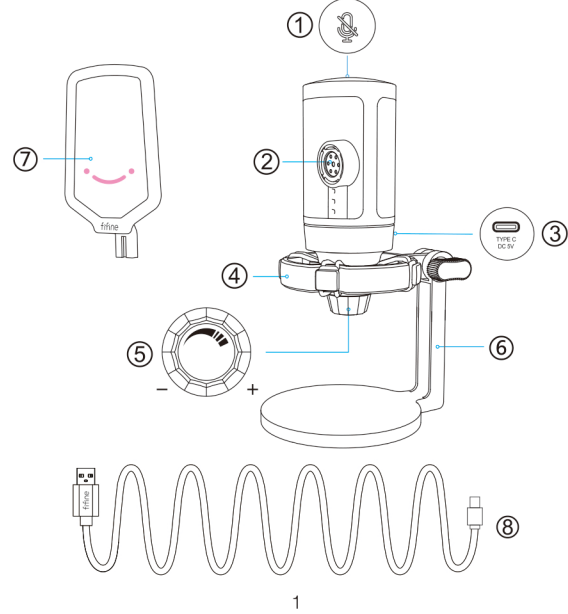
**СОДЕРЖАНИЕ**

Руководство пользования ..... 2-3  
 Настройка для компьютера (Windows & Mac) ..... 4-10  
 ПО для записи ..... 10-11  
 Важные примечания ..... 11-12

**ЧТО В КОРОБКЕ?**

- 1X Микрофон с креплением и Поп-фильтром
- 1X Микрофонная стойка
- 1X 2м USB-кабель
- 1X Инструкция по эксплуатации

**ОПИСАНИЕ ПРОДУКТА**

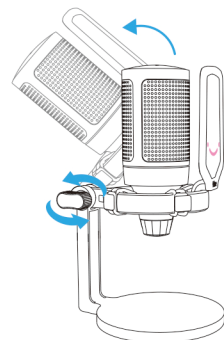


1

- 1) Кнопка отключения звука — позволяет отключить или отключить звук микрофона. Подсветка RGB погаснет, когда звук в микрофоне отключен, и загорится, когда микрофон активен.
- 2) Капсульный конденсаторный микрофонный элемент с кардиоидной полярностью
- 3) Порт USB C позволяет подключить микрофон к компьютеру
- 4) Изоляция микрофона и подавление непреднамеренных звуков и ударов.
- 5) Усиление микрофона — регулировка чувствительности микрофонной капсулы. Поверните по часовой стрелке, чтобы увеличить громкость, и поверните против часовой стрелки, чтобы уменьшить .
- 6) Подставка для микрофона
- 7) Поп фильтр — Вытесняет резкие звуки
- 8) Кабель USB C к USB A (6'6") для подключения микрофона к компьютеру (Только USB-кабель в комплекте имеет 100% гарантию совместимости)

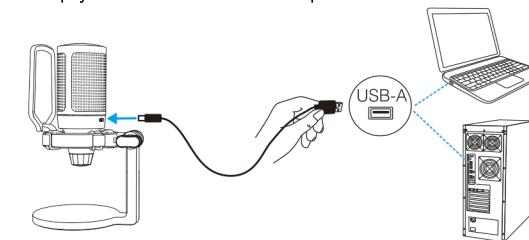
**РУКОВОДСТВО ПОЛЬЗОВАНИЯ**

1. Отрегулируйте угол микрофона с помощью винта

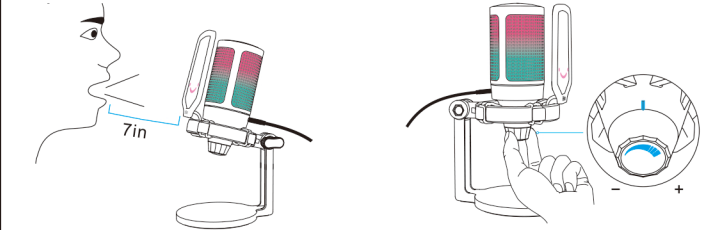


2

2. Подключите кабель USB к микрофону, а затем подключите разъем USB-A к порту USB на вашем компьютере.



3. Чтобы получить оптимальный результат, мы рекомендуем говорить в микрофон в пределах 7 дюймов и использовать поп фильтр напротив рта
4. Сначала снизьте громкость микрофона, а затем отрегулируйте до нужного уровня громкости



3

**КНОПКА ОТКЛЮЧЕНИЯ**

Нажмите верхнюю часть микрофона, чтобы выключить микрофон. Цветная подсветка RGB позитивит текущий статус отключения микрофона. Совет: Цвет RGB-подсветки будет автоматически меняться в заданном режиме. Этот режим нельзя изменить ни с помощью кнопки микрофона, ни с помощью любого приложения на компьютере.



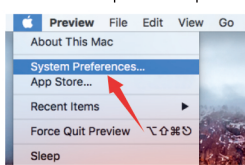
Подсветка горит = микрофон активен  
 Подсветка не горит = микрофон неактивен

**НАСТРОЙКА КОМПЬЮТЕРА**

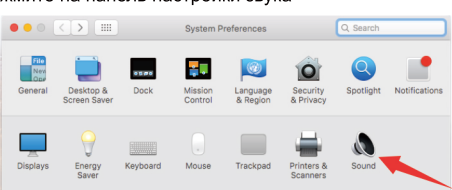
**Apple MAC OS**

**1. Настройки ввода**

1) Подключите свободный конец прилагаемого USB-кабеля к USB-порту вашего компьютера. Подсветка RGB будет включена, что означает, что микрофон включен. Ваш компьютер автоматически распознает USB устройство. Могут быть всплывающие сообщения



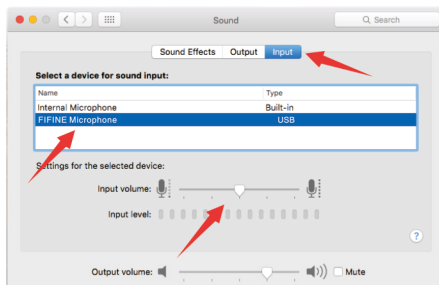
**2) Далее нажмите на панель настройки звука**



3) Выберите Fifine микрофон как устройство вывода. Передвиньте курсор, чтобы отрегулировать уровень звука ( Вы также можете отрегулировать громкость на ножке микрофона ) Когда вы говорите в микрофон

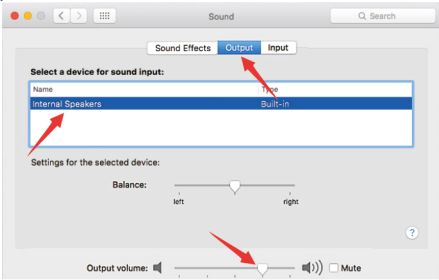
4

показатель громкости будет двигаться, это значит, что микрофон воспроизводит ваш голос



**2. Настройки вывода**

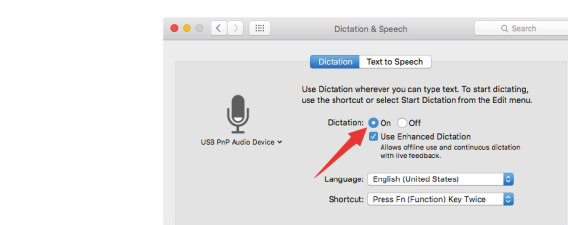
Выберите необходимое устройство вывода и отрегулируйте громкость вывода звука.



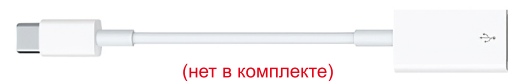
5

**Советы:**

- Если вы выбираете программное обеспечение «Диктовка и речь» по умолчанию при использовании речи в тексте на Macbook, нажмите «Вкл» в окне «Диктовка», чтобы программное обеспечение могло распознать ваш микрофон.
- Если вы хотите записать свой голос при использовании Mac, сначала необходимо включить любое программное обеспечение для записи (например, Audacity), обязательно нажмите «Программное прохождение», затем нажмите кнопку записи, иначе вы не сможете записать звук через микрофон



• Если ваш Mac оснащен только USB-портом, для подключения вам понадобится оригинальный адаптер Apple USB-C — USB. И, пожалуйста, сначала подключите USB-адаптер к Macу, а затем подключите микрофон к адаптеру.



(нет в комплекте)

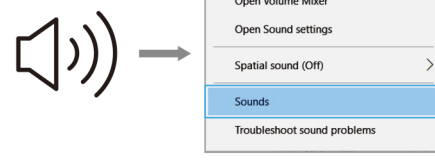
**Windows**

**1.Настройки ввода**

Подключите USB-кабель к компьютеру, и загорится индикатор RGB подсветки, указывая на то, что микрофон включен. Пожалуйста, подождите несколько секунд при первом запуске, так как драйверу микрофона требуется время для автоматической установки. Однако может появиться всплывающее окно или сообщение (при подключении USB к другому порту драйвера устанавливаются заново).

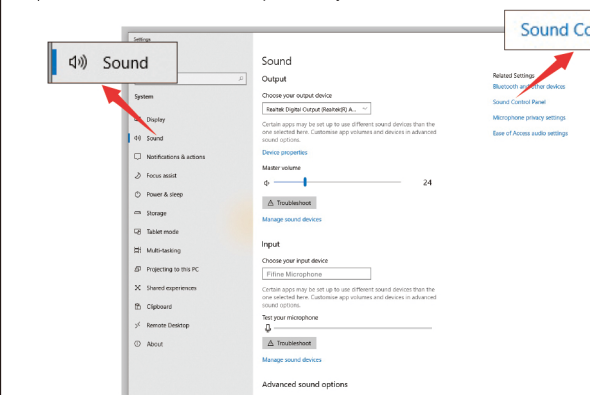
После установки вы можете протестировать микрофон, поговорив в него. Если микрофон не воспроизводит звук, следуйте рекомендациям:

- 1) Щелкните правой кнопкой мыши значок динамика в правом нижнем углу экрана. Нажмите «Звуки».

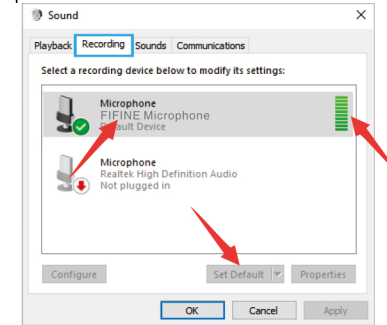


6

**2) Нажмите на панель настройки звука**

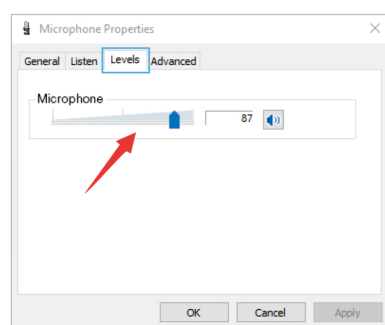


3) Выберите вкладку «Запись», и выберите «FIFINE Microphone» в качестве устройства по умолчанию. Когда вы говорите в микрофон, значок звука станет зеленым и подпрыгнет. Если он остается неизменным, перезагрузите компьютер и подключите микрофон к другому USB-порту. Если микрофон Fifine по-прежнему не будет обнаружен, пожалуйста, свяжитесь с сервисным центром.



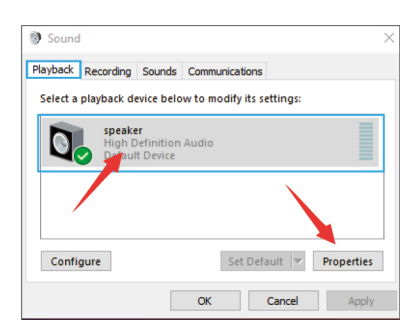
7

4) Перетащите ползунок, чтобы отрегулировать уровень микрофона. (Вы также можете отрегулировать звук с помощью управления на самом микрофоне)

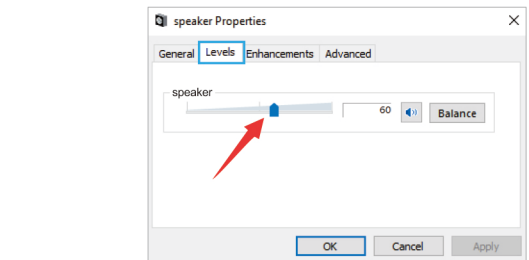


**2. Настройки вывода**

1) Убедитесь, что открыта опция микрофона.

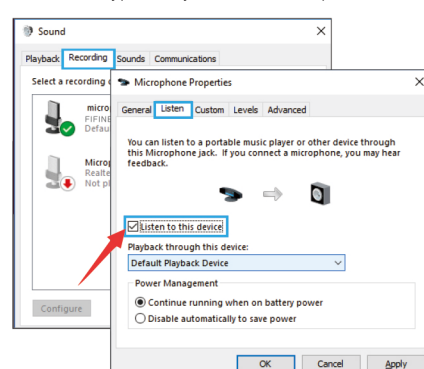


8



3) Если вы хотите следить за своей записью, нажмите «Микрофон FIFINE» — «Свойства» «Прослушать» — нажмите «Прослушать это устройство» «Подтвердить». Звук не будет слышен через наушники/встроенный динамик компьютера, если вы не выполните эту процедуру.

Совет: Отключите опцию «Прослушать это устройство», когда используете ПО для записи или Skype и другие мессенджеры.



**Советы: (для MAC и Windows)**

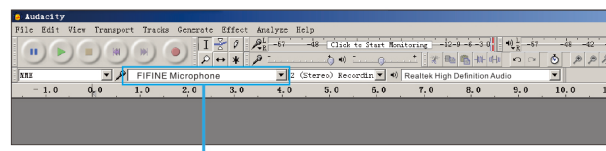
1. Если компьютер подсказывает, что невозможно определить USB устройство, пожалуйста, перезапустите компьютер и переподключите микрофон в другой USB порт вашего компьютера.

9

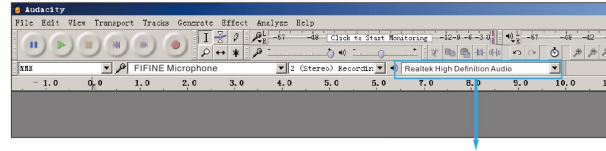
- 2.Если микрофон распознается, но звук не воспроизводится, проверьте, отключен ли системный звук, и убедитесь, что индикатор RGB подсветки включен (означает, что микрофон активен).
- 3 Если микрофон распознан, но звук отсутствует, а ваш компьютер работает под управлением Windows 10, перейдите в «Настройки» > «Личные данные» > Установите микрофон в положение «Вкл.», затем перезагрузите компьютер.
- 4 Если звук вашего микрофона непостоянен или громкость меняется случайным образом, отключите запись, активируемую звуком, в функции приложения (например, «Автоматически регулировать громкость» в Zoom). Если вы используете компьютер на ОС Windows, перейдите в настройки микрофона конфиденциальности и отключите XBOX Console Companion и игровую панель XBOX.

**НАСТРОЙКА ПРОГРАММНОГО ОБЕСПЕЧЕНИЯ ДЛЯ ЗАПИСИ**

1. Убедитесь, что у вас выбран правильный вход/выход.  
 Совет: выйдите из Audacity (или другого программного обеспечения для записи, которое вы используете), если обнаружите, что USB-микрофон недоступен. И перезапустите программное обеспечение после повторного подключения микрофона.



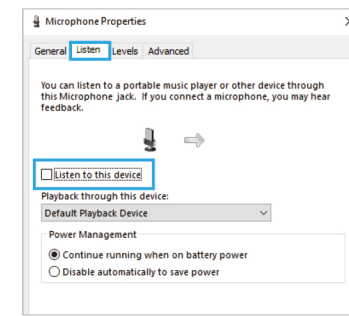
Ввод: FIFINE Microphone



Вывод: Выберите нужное устройство

10

2. Обязательно нажмите «Прослушать это устройство» в вашей компьютерной системе, когда вы используете какое-либо программное обеспечение для записи, иначе вы услышите сильное эхо



3 Всегда есть несколько способов улучшить использование. Посетите наш веб-сайт, чтобы найти решение по технической поддержке для вашего устройства

4. Если вы работаете с Windows, мы рекомендуем вам использовать Audacity, а для Apple вы можете использовать QuickTime лueur.

**ВАЖНОЕ ЗАМЕЧАНИЕ**

• Настройка уровней программного обеспечения  
 Правильная настройка уровня микрофона необходима для оптимального качества записи.  
 В идеале уровень микрофона должен быть как можно выше, не перегружая мощности вашего компьютера. Если вы слышите искажения или если ваша записывающая программа показывает уровни, которые постоянно перегружены (на пиковых уровнях), уменьшите громкость (или уровень) микрофона с помощью регулятора усиления на микрофоне. Если ваша записывающая программа отображается на экране, вы можете увеличить усиление микрофона с помощью регулировки усиления микрофона или компьютера.

11

**• Выбор программного обеспечения**

Можно выбрать множество программ для записи. Audacity, доступный бесплатно в Интернете, является широко используемым программным обеспечением. Если вы подключите микрофон ПОСЛЕ загрузки Audacity, он может не распознать микрофон во время записи, и результат будет неудовлетворительным. Если это произойдет, перезапустите Audacity ПОСЛЕ подключения USB к компьютеру и нажмите на «Fifine Microphone».

**• Расположение микрофона**

Для достижения наилучшего частотного отклика важно, чтобы капсуль микрофона (сторона с поп-фильтром) был направлен на рот пользователя или любой другой источник звука.

Для приложений для записи лучше, чтобы микрофон находился прямо перед говорящим. Одна и та же позиция является оптимальной при использовании таких инструментов, как акустические барабаны или фортепиано. Проверьте микрофон на разных расстояниях, чтобы найти лучший звук для вашей конкретной задачи

**• Защита микрофона**

Не оставляйте микрофон на открытом воздухе или в местах, где температура превышает 110° F (40° C) на длительный период времени. Также следует избегать мест с чрезвычайно высокой влажностью.

**СПЕЦИФИКАЦИЯ**

Номер модели: A6 NEO  
 Элемент: Конденсаторный микрофон  
 Питание: 5В  
 Рабочий ток: 50-80мА  
 Полярная направленность: Однонаправленный  
 Частота отклика: 60 Гц-18 кГц.  
 Чувствительность -40 + 3 дБ.  
 Соотношение сигнал/шум: 1 кГц/0>70дБА+  
 Max SPL: 110дБ

**СВЯЖИТЕСЬ С НАМИ**

Facebook :<http://bit.ly/FifinePage>

E-mail:[web@fifine.cc](mailto:web@fifine.cc)

Больше информации о продуктах можно найти на сайте.  
 Сайт компании: <https://fifinemicrophone.com/>

**ГАРАНТИЯ**

Компания Fifine microphone дает гарантию на дефекты материалов в течение одного года с даты первоначальной розничной покупки, при условии, что покупка была произведена у авторизованного дилера микрофонов Fifine. Эта гарантия недействительна, если оборудование было изменено, неправильно использовалось, неправильно обращалось, подвергается чрезмерному износу и обслуживается любыми сторонами, не уполномоченными Fifine Microphone  
 Для гарантийного обслуживания обратитесь к местному дистрибьютору или на e-mail: [web@fifine.cc](mailto:web@fifine.cc).